



Tasku Loiston ohjeet

15-06-2009, versio 1.3.9

Copyright © Hannu Säles Oy 2007

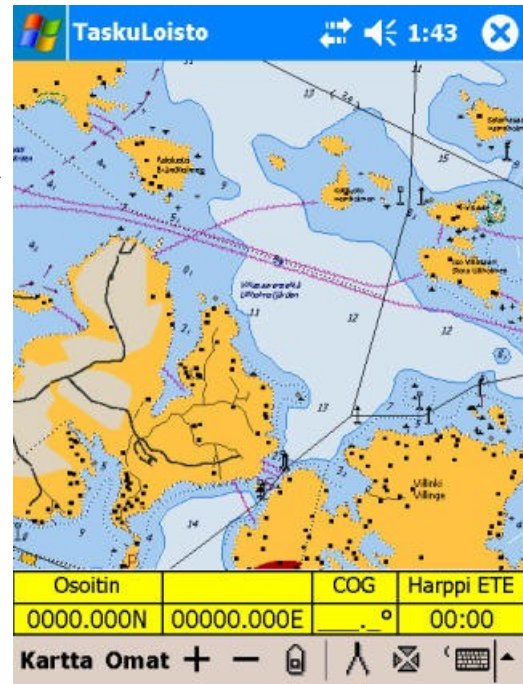
Sisällysluettelo

Yleistä näytöstä ja käytöstä.....	3
Valikot.....	4
Kartta.....	4
Omat.....	4
Mittakaavan muuttaminen (+ ja -).....	4
Keskitys alukseen.....	5
Harppi.....	5
Ponnahdusvalikko.....	5
Tietoja (?).....	6
Ponnahdusvalikon toiminnot.....	6
Tasku Loiston muistiinpanot.....	7
Tasku Loiston asetukset.....	8
Näytettävät tiedot.....	8
Karttojen ulkoasu.....	8
Reititys.....	9
Gps.....	9
Muut ohjelmat.....	9
Tiedostot.....	10
Kuinka tuuli- ja aaltoennuste	11
Vienti- ja tuonti.....	12
Tasku Loisto ja gps.....	13
Tasku Loiston harppi.....	14
Tasku Loiston kartat.....	15
Tasku Loiston nimistö.....	17
Tasku Loiston reitit.....	18
Uuden ja Tasku Loiston tuotepolitiikka.....	19

Yleistä näytöstä ja käytöstä

Tasku Loiston perusnäyttö on karttanäyttö. Kartan voi myös jakaa kahtia. Kumpikin jaettu kartta on täysin itsenäinen. Kun kartta on jaettu vain toinen kehys voi olla aktiivinen. Aktiivinen kartta osoitetaan pienellä punaisella kolmiolla. Kaikki karttatoimenpiteet kohdistuvat aina aktiiviseen karttaan. Kartta aktivoidaan napsauttamalla.

Karttojen alapuolella on valikkorivi josta napsauttamalla saa erilaisia toimintoja käyttöön. Haluttaessa on mahdollista avata tilarivi valikkorivin yläpuolelle.



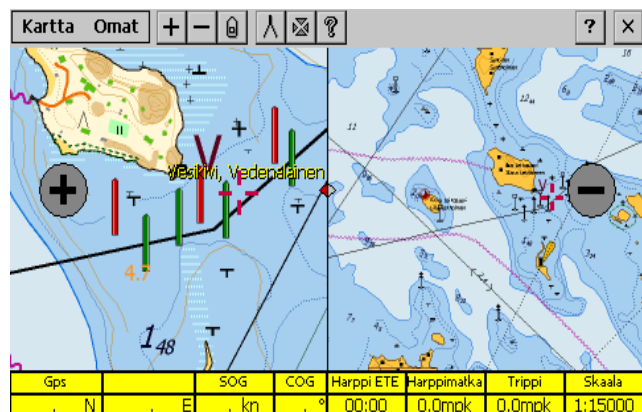
Karttaa siirretään vetämällä. Voit siirtää paikan myös toiseen kehykseen vetämällä. Mikäli laitteessa on nuolinäppäimet, karttaa voi siirtää myös niillä. Varmista että "asetukset-> Näytettävät tiedot->Käytä selausnäppäimiä" on ruksattu. Opettele.

Tasku Loisto ei hyödynnä muita laitteiden pikavalintoja.

Kartan voi myös asettaa haluttuun paikkaan nimistön, reittipisteiden, muistiinpanojen tai gps:n avulla.

Kartan mittakaavaa muutetaan joko valikon "+" ja "-" näppäimillä tai valitsemalla valikosta "**Skaala**" ja esiintulevasta listasta sopiva.

Mittakaavaa voidaan lisäksi muuttaa näyttöä koskettamalla muutamaksi sekunniksi esiintulevilla + ja - napeilla.



[Lue käyttöohjeen lopussa olevat käyttöehdot!](#)

Valikot

Valikkojen avulla saadaan käyttöön Tasku Loiston eri toimintoja. Valikkoja on useita:

Kartta

Karttavalikon avulla hallitaan karttojen käytöstä ja paikkaa.

Valikko koostuu seuraavista valinnoista:

- **Lopeta**, avaa "Todella"-valinnan jota napsauttamalla Tasku Loiston suoritus loppuu.
- -----
- **Nimistö**, avaa nimistöstä haku ikkunan
- **Laitteet**, päämenu laitteille
- **GPS**, päälle / pois / satelliitit - menu
- **Tcp/Ip** (Pro-versio)
- **sms** (Pro-versio)
- **Ennusteet**, kuinka tuuliennuste näytetään
- -----
- **Skaala**, avaa vakioskaalojen listan josta valitsemalla kartan mittakaava muuttuu
- **Kartan tyyppi**, kartan tyyppin valinta
- -----
- **Halkaisu**, kartan halkaisu haluttaessa
- **Tilarivi**, tilarivin näyttö
- **Koko näyttö**, näyttää Tasku Loiston koko ruudulla



Omat

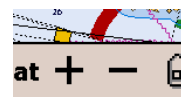
Valikon toiminnoilla hallitaan omia merkintöjä ja muita omia tietoja.

- **Muistiinpanot**, omien muistiinpanojen hallinta
- **Reitit**, omien reittien hallinta
- **Telematiikka** (pro-versio)
- **Paikkakokoelma**(pro-versio)
- -----
- **Vienti ja tuonti**, omien tietojen vienti ja tuonti gpx-formaatissa
- **Asetukset**, Tasku Loiston asetukset
- **Muut ohjelmat**, muiden ohjelmien käynnistys
- -----
- **Tietoja ohjelmasta**, avaa versionäytön



Mittakaavan muuttaminen (+ ja -)

- "+" - suurentaa kartan mittakaavaa (sisentää)
- -----



- "-" - pienentää kartan mittakaavaa(loitontaa)

Keskitys alukseen

Napsauttamalla tätä keskittää alukseen gps:n antamaan paikkaan tai poistaa keskityksen gps-paikasta. Keskitys toimii vain kun gps:n antama nopeus on riittävä.

Keskitys pois  ja päällä 

Harppi

Avaa harppityökalun hallintavalikon. Ponnahdusvalikon Harpin piste-valinnalla käsitellään yksittäisiä harppireitin pisteitä. [Harpin käytöstä on oma ohjesivu.](#)

- **Ekasta napsautuksesta**, aloittaa uuden harppireitin kartan kohdasta jossa seuraavaksi napsautetaan
- **Omasta paikasta**, uuden reitin ensimmäiseksi pisteeksi tulee talletettu "Oma paikka"
- **Gps-paikasta**, uuden reitin ensimmäiseksi pisteeksi viimeinen gps:n antama paikka
- **Palauta edellinen**, palauttaa jo poistetun harppireitin
- -----
- **Poista**, poistaa harppireitin
- **Reitittäen**, reititetään harppireitin pisteet automaattisesti joko tiestöä tai väyliä myöten
- **Palauta reitti**, lopettaa oman reitin muokkauksen ja palauttaa sen
- **Uudeksi reitiksi**, talletaan harppireitti uudeksi pysyväksi reitiksi



Ponnahdusvalikko



Tämä näppäin avaa ponnahdusvalikon samoin kuin varsinainen kartan päältä avattava ponnahdusvalikko. Kaikki toimenpiteet kohdistuvat kursoriristin näyttämään paikkaan.

Valikon saa myös painamalla hetken kartan kohdalla, noin puolentoista sekunnin päästä avautuu ponnahdusvalikko



Tietoja (?)

Avaa Tasku Loiston versionäytön tai avusteet. Tämä saattaa piiloutua näppäimistön avausnäppäimen taakse.

Ponnahdusvalikon toiminnot

Ponnahdusvalikon avulla hallitaan karttojen kehyskohtaisia toimintoja.

- **Kartan keskitys, avaa valikon jolta aktiivisen kehyksen näyttämän paikan voi siirtää seuraavasti**
 - keskittää osoittimeen
 - Gps:n antamaan paikkaan
 - omaan paikkaan mikäli se on talletettu (aset->Omapaikka)
- tai
 - keskittää paikka toisen kehyksen näyttämään paikkaan.
- Kehyksen ei tarvitse olla esillä
 - siirtää paikka toiseen kehykseen



- -----
- **Harpin pisteet**, avaa alivalikon jolla harppireitin pisteitä muokataan joko vaihtamalla viimeisen pisteen paikka, lisäämällä piste tai poistamalla viimeinen piste.
- -----
- **Halkaisu**, halkaisee kartan tai poistaa halkaisun. Poistettaessa napsautettu kartta jää esille.
- **Valkaisu**, vaalentaa karttaa jotta omat merkinnät näkyisivät selvemmin
- **Kartan tyyppi**, kartan tyyppin valinta, katso Tasku Loiston kartat
- **Skaala**, kartan skaala. Liikuttaessa kannattaa käyttää vakiomittakaavoja.
- **Symbolikoko**, kartan symbolikoon vaihto. Ominaisuuden avulla voi joskus parantaa kartan luettavuutta pienentämällä symbolien kokoa.
- Kartan suunta, avaa valikon josta voi valita kartan suunnan joko:
 - normaaliksi pohjoinen ylös,
 - kulkusuunta ylös, jolloin esimerkiksi vene kulkee aina ylöspäin tai
 - kulkusuunta vasemmalle, jolloin vene kulkee aina kartan vasenta reunaa kohti.
- -----
- **Tee muistiinpano tähän**, tekee uuden muistiinpanon napsautuskohtaan.
- **Aseta**, asettaa oman paikan napsautuskohtaan. Oma paikka on esimerkiksi oma koti-, kotisatama tai kesämökki.

Tasku Loiston muistiinpanot

Muistiinpanoihin voi tallettaa omia paikkoja jolloin niiden sijainti on helposti näytettävissä kartalla uudelleen. Tasku Loiston muistiinpanot näytetään haluttaessa kartalla pienenä ympyränä.

Muistiinpanot jakaantuvat kahteen välilehteen: Kaikki muistiinpanot sisältään listasivuun ja yhden muistiinpanon tiedot esittävään sivuun.

Uusi muistiinpano tehdään painamalla hetki halutussa kohdassa karttaa ja odottamalla että ponnahdusvalikko tulee esille.

Valitsemalla valikosta "Uusi muistiinpano" tallettuu muistiinpano napsautuspaikkaan nimellä: "[uusi]". Voit editoida vastasyntyntä valitsemalla "Omat->Muistiinpanot". Uusi muistiinpano on aktiivisena. Oikealla olevassa kuvassa osa lähes 2000 huoltoasemasta jotka on tuotu gpx-tiedostosta.

Lista

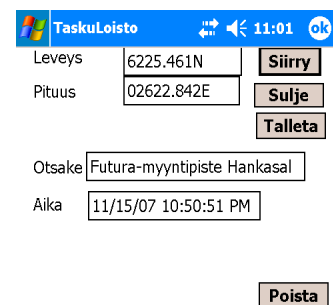
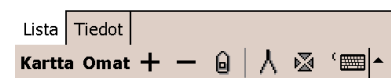
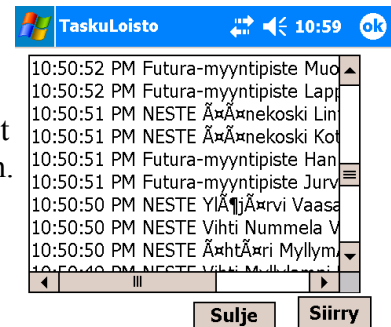
Listalla näytetään kaikki muistiinpanot aikajärjestyksessä. Voit etsiä tiettyä muistiinpanoa myös nimistöhaun avulla.

Siirry, avaa aktiivisen kartan muistiinpanon paikassa.

Tiedot

- **Leveys**, leveyskoordinaatti asetuksissa määrättyssä koordinaatistossa.
- **Pituus**, pituuskoordinaatti
- **Siirry**, avaa aktiivisen kartan muistiinpanon paikassa.
- **Otsake**, muistiinpanon otsake
- **Aika**, muistiinpanon teko tai päivitysaika. Tätä ei voi muuttaa.
- **Poista**, poistaa muistiinpanon varoittamatta
- **Talleta**, tallentaa muistiinpanon muokatut tiedot

Huom: Voit käyttää muistiinpanoja kartan siirtämiseen syöttämisesi koordinaattien mukaiseen paikkaan,



Tasku Loiston asetukset

Asetukset jakaantuvat useaan välilehteen:

- [Näytettävät tiedot](#)
- [Karttojen ulkoasu](#)
- [Yksiköt](#)
- [Reititys](#)
- [Gps](#)
- [Muut ohjelmat](#)
- [Tiedostot](#)

Välilehdet on ryhmitelty asiaryhmittäin.

Asetukset tulevat voimaan napsauttamalla oikeasta yläreunasta "OK". Perumismahdollisuutta ei ole.

Näytettävät tiedot

Välilehden avulla määrätään mitä tietoja kartalla näytetään. Osa asetuksista on kehyskohtaisia ja osa vaikuttaa molempiin karttakehyksiin.

Kehyskohtaiset, aktiiviseen kehykseen vaikuttavat:

- **nimi-info**, kartalla napsautuksen jälkeen näytetään lähin osoite tai paikannimi
- **Karttainfo**, näyttää napsautuskohdan karttamerkinnän lajin
- **Päivämerkit**, näytetään turvalaitteet oikean näköisinä
- **Valotiedot**, turvalaitteiden nimi ja mahdollinen valotieto näytetään

Molempiin kehyksiin vaikuttavat

- **Muistiinpanot**, muistiinpanot näytetään kartalla
- **Reitit**, reitit näytetään kartalla
- **Ruotsinkieliset tiennimet**, tiennimet ja kadut näytetään ruotsiksi mikäli mahdollista
- **Kulunpiirto**, gps:n antama pisteet näytetään kartalla halutun ajan. Asetus minuutteina. Pitkä jälki hidastaa piirtoa.
- **Suuntavektori**, vektorin pituus minuutteina
- **Tilarivin tiedot**, valitaan tilarivillä näytettävät tiedot

Käytä selausnäppäimiä, ruksattuna antaa mahdollisuuden käyttää laitteen suuntanäppäimiä.

Karttojen ulkoasu

- **Tekstikoko**, huomautustekstien koko. Asetus on suhteellinen.
- **Reittiviiva** ja sen ominaisuudet. Voit valita kartalle piirretyn reittiviivan värin ja paksuuden
- **Gps-paikka** ja sen ominaisuudet. Voit valita kartalle piirretyn gps-paikan värin ja paksuuden
- **Kontrasti**, vaikuttaa karttojen värikykyyn. Oikealle vetäminen auttaa karttojen lukemista kirkkailla ilmoilla.
- **Vedostaatu**, kartanpiirroksessa ei käytetä antialiasointia.
- **VGA**, näyttö on 480*640 resoluutioinen. Kaikki käyttöjärjestelmäversiot eivät tätä kerro.

Yksiköt

Tämän välilehden avulla yksiköt muutetaan joko meri tai maakäyttöön sopiviksi.

- **Matka** joko metreinä tai meripeninkulmina
- **Nopeus** joko km/h tai solmuina

- **Syvyys ja korkeus** joko metreinä tai jalkoina
- **Koordinaattijärjestelmä** joko
- WGS-84 muodossa DDMM,ddd tai
- KKJ (metrinen kaistajakoinen) muodossa mmmmmmm,d tai
- YKJ (metrinen yhtenäiskoordinaatisto) muodossa mmmmmmm,d

Reititys

Välilehden avulla määrätään reititysominaisuudet.

- **Kulkuväline maalla**, joko henkilöauto, polkupyörä tai jalan
 - **Syväys**, ilmoitetaan aluksen syväys metreinä. 95 senttiä ilmoitetaan 0.95. Huom desimaalipiste.
 - **Matkanopeus merellä**, reititettäessä käytettävä matkanopeus solmuina.
 - **Maksimi nopeus maalla**, kulkuneuvon maksiminopeus maalla km/h
 - **Max etäisyys maalla**, rajoittaa automaattisen reitityksen aloituksen ilmoitettua lyhyemmille matkoille linnuntietä. Ole varovainen tämän kanssa.
 - **Reititys maalla**, reititetäänkö maalla automaattisesti
 - **Reititys merellä**, reititetäänkö merellä väyliä myöten
 - **Yhdistä aina väyläverkkoon**, väyläverkko päivitetään kun ohjelma aloitetaan. Tehdessäsi uusia reittejä älä pidä tätä päällä
-
- **Reititä nopein**, etsitään nopein reitti
 - **Reititä lyhyin**, etsitään lyhyin reitti. Merellä nopein ja lyhyin ovat samoja

Gps

Gps kytetään PocketPC-laitteissa johonkin COM-porttiin. Laite voidaan kytkeä mm tavalliseen sarjaporttiin, USB-porttiin, Bluetooth sarjaporttiin tai se voi olla sisäänrakennettu.

Tässä kerrot mihin porttiin laite on yhdistetty ja millä baudinopeudella. Asetukset ovat laitekohtaisia.

Käytettäessä Bluetooth-laitteita on varmistettava että BT on päällä ennen portin avausta(Kartat/Gps-valikko). [Katso tarkemmin gps-ohjeista.](#)

- **Portti**, COM-portin valinta laitteesta riippuen
- **Baudinopeus**, käytettävä baudinopeus. Nopeus on tavallisesti 4800 baudia.
- **Pidä aina auki(raja s)**, aika jonka jälkeen gps suljetaan ja avataan mikäli siltä ei ole saatu mitään tietoa. Hyvä arvo vaihtelee koneen nopeuden mukaan 3...20:n välillä.
- **Matkamittarin liipaisu(m)**, matka joka on kuljettava jotta matkamittaria kasvatetaan. Gps-laitteiden paikka heiluu normaalisti jopa kymmeniä metrejä. Näitä heilumisia on turha kerätä matkamittariin.
- **Nollaa matkamittari**, nollaa matkamittarin

Muut ohjelmat

Antaa mahdollisuuden käynnistää jokin koneen mukana tullut ohjelma.

- Ensimmäinen ohjelma on tarkoitettu asetuksien muuttamiseen tarkoitettulle ohjelmalle,
- toinen tiedostoselaimelle ja
- kolmas vaikka sudokulle.

Kirjoita ohjelman nimi polkuineen annettuun tilaan. Oletushakemisto on "Windows", sitä ei tarvitse ilmoittaa polkuna.

Tiedostot

Valikossa kerrotaan käytettävä karttahakemisto joka normaalisti on SD-kortilla tai vastaavalla. Lisäksi kerrotaan käyttäjän omat tiedot sisältävän tietokannan nimi.

- **Karttahakemisto**, hakemisto jossa kartat ja tietokannat sijaitsevat. Esim: "SD Card\HTS\ULKartat". Tätä ei voi muuttaa.
- **Käyttäjän tiedot**, SQLCE-tietokannan nimi jossa käyttäjän omat tiedot(muistiinpanot, reitit) ovat. Tätä ei voi muuttaa.
- **Debug päällä**, kun asetus on ruksattu Tasku Loisto kirjoittaa lokitiedostoa tekemisistään. Tiedostoa tarvitaan joskus virheiden selvittelyssä.

Asetusten varmistus

Talleta, antaa mahdollisuuden tallettaa omat tällähetkellä voimassaolevat asetukset tiedostoon, josta ne voi myöhemmin ladata uudelleen.

Palauta, antaa mahdollisuuden palauttaa asetukset. Tasku Loisto on käynnistettävä uudelleen jotta asetukset palautuvat.

Kuinka tuuli- ja aaltoennuste

Sivun avulla määrätään millainen ennuste näytetään ja noudetaan Forecan palvelimelta uudempi mikäli sellainen on. Ennuste vaihtuu kahdesti päivässä.

Laitteelle on oltava ftp-yhteyden mahdollistava internet-yhteys ja sen on oltava auki jotta ennusteet voidaan hakea palvelimelta. Haku saattaa kestää useita minutteja!

Kartalla, näytettävän ennusteen tyyppin valinta

Aika, aika jolta ennuste näytetään, HUOM: aika on UTC-aika.

Lataa tuoreempi ennuste, aloittaa tuoreen annusteen haun. Haku kestää useita minutteja, älä hermosru kesken. Ennusteen hakemiseksi tarvitsset internet-yhteyden joka on muodostettavissa laitteesta riippuvalla tavalla: Active Sync, wlan, gprs jne.

Kartalla: kuinka ennuste näytetään, Symboleilla ja/tai arvoilla.

Koko, kartalla näytettävän symbolin suhteellinen koko. Kaksinkertaistamalla arvonn symboli piirretään kaksi kertaa suurempana.

Vienti- ja tuonti

Ikkunan avulla tuodaan Tasku Loistoon tietoja ja voidaan siirtää sillä kerättyjä tietoja muihin järjestelmiin kuten Uuteen Loistoon.

Ainoa tuettu tiedostoformaatti on gpx. Muun muotoisia tietoja voidaan muuntaa tähän muotoon eri muunnosohjelmilla. Lisätietoja tiedostorakenteesta löytyy paikasta:

<http://www.topografix.com/gpx.asp>

Kentät ja toiminnot

Tietolaji, käsiteelläkö muistiinpanoja vai reittejä

Tuo tiedostosta, aloittaa tietojen tuonnin osoitettavasta tiedostosta

Vie tiedostoksi, aloittaa tietojen viennin. Anna nimi ja hakemisto sitä pyydetessä.

Kaikki/Aktiivinen, valinta mitä viedään, kaikki tai vain aktiivinen

Tasku Loisto ja gps

Tasku Loisto käyttää NMEA-pohjaisia sanomia paikannukseen. Sanomat luetaan sarjaportista joka voi kytketty usean tyyppiseen laitteeseen.

Gps avataan ja suljetaan valikon "Kartta->Laitteet->GPS->Päälle" avulla. Kun portti on auki ja siitä luetaan NMEA-sanomia kartan oikeassa yläreunassa vilkkuu mustareunuksinen ympyrä. Keskus on punainen jos gps ei saa paikkaa. Keltainen tai vihreä mikäli paikka saadaan.

Katso koneesi ohjeista kuinka gps liitetään laitteeseen. Osassa laitteita on yhdysrakenteinen gps ja sen käyttämän COM-portin löytää ohjeista tai kokeilemalla, eli vaihtamalla portin numeroita järjestyksessä.

Baudinopeudeksi on hyvä laittaa ensin 4800. Tämä on tavallisin gps-laitteiden käyttämä.

Mikäli käytät BlueTooth - kytkentäisiä laitteita varmista että Bluetooth on päällä ja löytää gps-laitteen ennen kuin avaat gps-portin Tasku Loistossa.

Voit pakottaa gps:n pysymään päällä asetuksissa säädettävän "Pidä aina auki"-ominaisuuden avulla.

Satelliitit-näyttö

Näyttää satelliittien sijainnit omaan paikkaan nähden ja signaalien voimakkuudet.

Paikka on laskettu vihreällä piirrettyjen satelliittien signaaleista.

Keltainen merkitsee hyvää signaalitasoa, punainen huonoa.

Pohjoinen on satelliittikuvassa ylhäällä.

Kentät:

Tarkkuuden epävarmuudesta kertovat luvut, mitä pienempi sen parempi, arvot ovat paikanninkohtaisia:

PDOP, Position Dilution of Precision

VDOP, Vertical Dilution of Precision

HDOP, Horizontal Dilution of Precision

Fix Ei/2D/3D, minkäläatuinen paikka on saatu, kaksi- vai kolmiulotteinen.

Tasku Loiston harppi

Harppia käytetään kolmeen tarkoitukseen:

- Matkojen mittaukseen
- Automaattiseen reititykseen ja
- Reittien pisteiden muokkaamiseen.

Harppi saadaan päälle valikon harpin näköisestä painikkeesta. Valikosta valitaan ensimmäisen pisteen sijainti:

- Ensimmäisestä napsautuksesta
- Omasta paikasta tai
- Viimeisestä rekisteröidystä gps-paikasta

Pisteitä voidaan lisätä joko

- vetämällä kynällä ensimmäisestä pisteestä uuden pisteen paikkaan,
- ponnahdusvalikon "Harpin piste->Lisää piste"-toiminnon avulla tai
- vetämällä kahta pistettä yhdistävän viivan läheltä uusi piste

Kaikkia muita paitsi viimeistä pistettä voidaan siirtää vetämällä. Viimeisen pisteen kohdalta vetäminen lisää uuden pisteen.

Piste poistetaan ponnahdusvalikon "Harpin piste->Poista piste"-toiminnon avulla.

Koko reitti poistetaan valikon "Harppi->Poista"-toiminnolla varoittamatta. Reitti voidaan palauttaa "Harppi->Palauta edellinen"-toiminnolla.

Harppi saadaan reitittämään valitsemalla valikon "Harppi->Reitittäen". Reititys tapahtuu joko tiestöä tai väyliä myöten riippuen asetuksista.

Harpin käyttöä kannattaa harjoitella.

Ponnahdusvalikon Harpin pisteet valinnat

Vaihda paikka, vaihtaa harpin viimeisen pisteen paikan napsautuskohtaan

Lisää piste, lisää napsautuskohdan uudeksi pisteeksi harppiviivan loppuun

Poista piste, poistaa napsautuskohdassa olevan

Tee ensimmäinen, joskus tulee aloitettua harppiviivan teko tästä valikosta. Tämä valinta pelastaa ainakin joskus tilanteen.

Näytä piste, avaa alivalikon jonka avulla voidaan selata harpin pisteitä



Tasku Loiston kartat

Tasku Loisto käyttää useanlaatuksia karttoja. Osa kartoista toimii ns. päälliskarttoina joita voi muiden karttojen päälle tai korvata osia muista kartoista.

Tasku Loisto vaihtaa karttatyyppisiä tarvittaessa mittakaavan muuttuessa.

Kartat tyypeittäin mittakaavan mukaisessa järjestyksessä:

Maakartta:

- alle 1:50000, peruskarttaa vastaava Maanmittauslaitoksen 1:20K MTK-aineistoon perustuva kartta.
- 50K-500K, Maanmittauslaitoksen aineistoihin perustuva 1:250K kartta.
- 500K-2M, Maanmittauslaitoksen aineistoihin perustuva 1:1M kartta (ohjelman mukana).
- yli 2M, Maanmittauslaitoksen aineistoihin perustuva 1:4,5M kartta (ohjelman mukana).



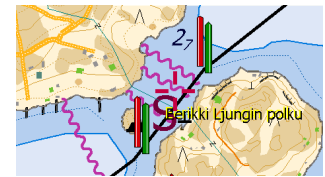
Merikartta:

- alle 100K, Merenkululaitoksen 1:50K HIS-materiaaleihin perustuva kartta.
- 100K-1000K Merenkululaitoksen 1:250K yleiskartta (ohjelman mukana).
- yli 1000K Vaihetaan vastaavan alueen maakartoiksi



Yhdistetty:

- alle 50K, yhdistetty maa+meri, MML ja MKL aineistot
-
- yli 50K, kuten merikartta.



Meri, S57:

- Ruotsin ja Viron merenkululaitosten aineistoihin perustuvat S57-standardin mukaiset merikartat. Mittakaavat vaihtelevat. Tasku Loisto käyttää sopivinta.

Yleismaakartta:

- Kuten maakartta mutta alin 1:20K mittakaavaista karttaa ei käytetä.

Yleismerikartta:

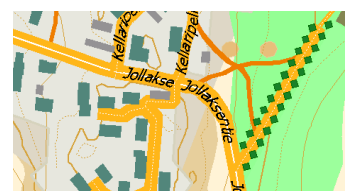
- Kuten merikartta mutta alimpia alle 1:50K mittakaavaisia karttoja ei käytetä.

Maailma:

- United States National Imagery and Mapping Agency:n karttoihin perustuva 1:1M maailmankartta.

+ Digiroad

- MML:n teiden sijasta tai lisänä käytetään Tiehallinnon Digiroad-



tiestöä. Kadunnimet saadaan esille suurimittakaavaisilla skaaloilla. Karttaa ei voi käyttää yksinään.

+ **Kiinteistöt**

- alle 20K, Kartalle piirretään myös Maanmittauslaitoksen aineistoihin perustuvat kiinteistörajat

Huomautus:

Kartoilla on paljon yksityiskohtia. Ylisuurennettuna niiden piirto kestää.

Tasku Loiston nimistö

Nimistöä käytetään hakemaan haluttu paikka nimistöjen, osoitteiden tai muistiinpanojen avulla.

Haku tehdään kirjoittamalla haluttu nimen osa vasemmalla ylhäällä olevaan kenttään ja napsauttamalla "Hae". Huomaa että nimeä ei useimmiten kannata kirjoittaa kokonaan. Suomenkielen taivutusosa kannattaa jättää pois. Huomaa myös että nimistä esiintyy paikallisia ja murteellisia muunnoksia.

Kartta siirretään napsauttamalla ensin halutun nimen kohdalla ja sitten "Siirry".

Tien tai kadun kohdalla napsautus paljastaa katunumerot.

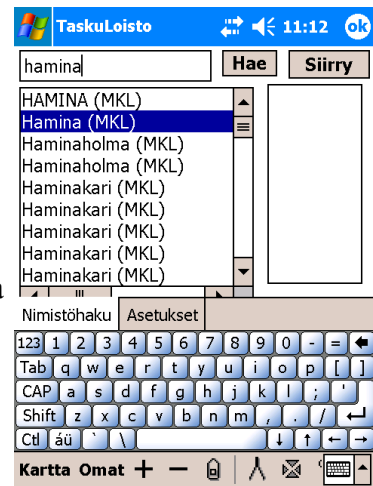
Mikäli osoitteella on sekä suomen- että ruotsinkielinen nimi niin se näytetään kahdesti listalla.

Nimistön asetukset.

Nimistön asetuksilla voidaan jonkinverran säätää nimistöhaun käytöstä.

Hakurajaukset:

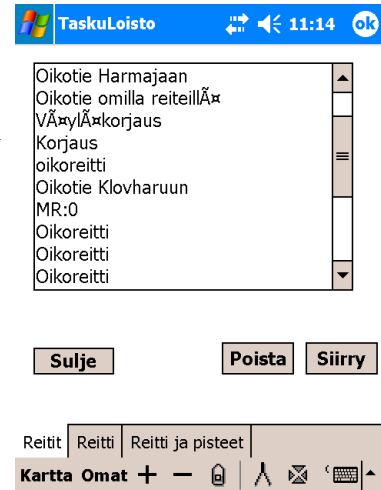
- **Merikarttojen nimistö**, hakee merikartoilla olevista nimistä
- **Maakarttojen nimistö**, hakee maakarttojen nimistä
- **Tiestö, osoitteet**, hakee osoitteista
- **Muistiinpanoista**, hakee muistiinpanoista
- **Max etäisyys(km)**, rajaa haettavat nimen aktiivisen kartan keskipisteestä annetun matkan päähän. Joskus auttaa paljon kun hakee esimerkiksi "Leppäkari". Ominaisuus ei toimi osoitteilla.



Tasku Loiston reitit

Tasku Loistolla voi tehdä ja muokata omia reittejä. Reitti tehdään ensin harpilla, jonka jälkeen se talletetaan reitiksi (Harppi->Uudeksi reitiksi). Automaattinen reititys ei saa olla päällä. Talletuksen jälkeen reitille voidaan antaa nimi avaamalla valikosta "Omat->Reitit" ja valitsemalla Reitti ja reittipisteet välilehti. Kirjoita uusi reitin nimi kohtaan nimi ja Tallenna.

Oikealla olevassa kuvassa on Uudessa Loistossa tehtyjä oikoreittejä jotka on tuotu gpx-tiedostona. Ne merkitään reittiverkon osaksi. Alemmassa oma reitti Porvoon edustan Klovharuun.



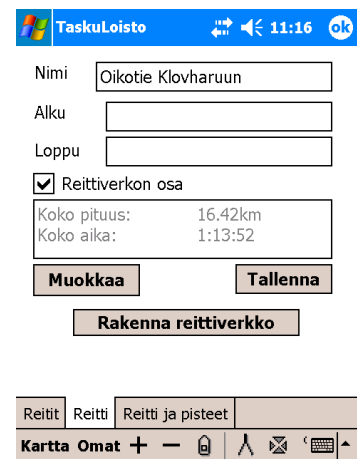
[Katso ohjeet harpin käytöstä.](#)

Reitit - välilehti

- **Reittilista**, näyttää kaikki tehdyt reittisi
- **Poista**, poistaa valitun reitin (ei kysy varmennusta)
- **Siirry**, siirtää aktiivisen kartan reitin ensimmäisen pisteen kohdalle
-

Reitti - välilehti

- **Nimi**, reitin nimi. Voit myös nimetä reitin uudelleen
- **Alku**, aloituspaikan kuvaus tai nimi
- **Loppu**, loppupisteen kuvaus tai nimi
- **Reittiverkon osa**, ruksattuna kertoo reitin olevan osa reittiverkkoa
- **Tietoja reitistä**, erilaisia laskettuja tietoja reitistä
- **Muokkaa**, aloittaa reitin muokkauksen harpilla
- **Tallenna**, tallettaa muutetut reitin tiedot (vain nimi).
- **Rakenna reittiverkko**, rakentaa uuden reittiverkon olemassaolevista väylistä ja omista reittiverkon osana olevista reiteistä.



Reitti ja pisteet - välilehti

- **Nimi**, reitin nimi. Voit myös nimetä reitin uudelleen
- **Reittipistelista**, voit valita pisteen ja siirtyä sen kohdalle
- **Muokkaa**, aloittaa reitin muokkauksen harpilla
- **Siirry**, siirtää aktiivisen kartan valitun reittipisteen ilmoittamaan paikkaan
- **Tallenna**, tallettaa muutetut reitin tiedot (vain nimi).

Uuden ja Tasku Loiston tuotepolitiikka

Tuotevastuu

Kaikki alempana olevat Uusi Loisto tuotetta koskevat asiat koskevat koko tuoteperhettä mukaan lukien Tasku Loiston eri versiot.

Ohjelman toimittaja ei vastaa mistään Uuden Loiston toiminnan, virhetoiminnan tai tietojen virheellisyyksien aiheuttamista vahingoista. Merenkulullinen vastuu navigoinnista on aina aluksen kapteenilla tai muuten merenkulusta vastaavalla.

Ohjelman tuottamaa karttaa ei ole luokiteltu virallisesti merikartaksi.

Ohjelman toimittaja pyrkii ohjelman virheettömään toimintaan ja korjaa kirjallisesti raportoidut ohjelman toimintaa vakavasti haittaavat toimintavirheet erillisessä, maksuttomassa päivitysversiona.

Merenkululaitoksen karttamateriaali ja sen tekijänoikeudet

Kartta-aineisto on tuotettu lupiin nro 24/712/98 ja 6/721/99 perustuen merenkululaitoksen tekijänoikeudella suojatusta merikartta-aineistosta.

Tämä tuote ei korvaa virallista merikarttaa. Merenkululaitos ei vastaa mahdollisista alkuperäisen merikartta-aineiston ja lopputuotteen välisistä eroista. Aluksella tulee aina olla virallinen paperille painettu merikartta tai virallisella ENC-aineistolla varustettu tyyppihyväksytty ECDIS-järjestelmä.

Tuotteeseen sisältyvät VATU-tiedot ovat merenkululaitoksen ylläpitämää, turvalaitteita koskevaa perusinformaatiota, eikä tietoja ole sellaisenaan tarkoitettu navigointikäyttöön. Merenkululaitos ei vastaa tietojen käytöstä tai niiden tulkinnasta mahdollisesti aiheutuvista vahingoista.

Päivitykset ja ylläpito

Toimittajan tuottamien ohjelmien ja muiden tiedostojen päivityksiin on tuotteen ostajalla täysi oikeus ohjelmaversion pysyessä samana. Päivitykset ovat noudettavissa Uuden Loiston internet-tukisivuilta maksutta.

Ohjelmaversio uusitaan pääsääntöisesti keväisin.

Version vaihduttua ohjelma ja muu materiaali on päivitettävissä kokonaisuudessaan erityiseen hinnastossa mainittuun päivitysversiohintaan.

Erikseen päivitettäviä kokonaisuuksia ovat lisäksi karttamateriaali ja turvalaitetiedot. Karttatietojen päivitys saattaa aiheuttaa joidenkin ohjelmanosien maksuttoman päivityksen.

Vanhentuneita versioita päivitetään virhekorjauksilla vuoden ajan uuden version ilmestymisestä.

Asiakaskohtaiset sovellukset

Uusi Loisto-ohjelmaan on mahdollista tehdä asiakaskohtaisia osia ja toimintoja. Näistä on sovittava ohjelman toimittajan kanssa erikseen.

Kopiointisuojaus

Tuotetta ei saa kopioida kuin omiksi varmuuskopioiksi. Tuote on kopiointisuojaattu rinnakkaisporttiin asennettavalla sarjanumeroadapterilla tai muulla vastaavalla menettelyllä.

Tuotemäärittely

Ohjelman valmistaja varaa oikeuden muuttaa ohjelman toimintoja uusissa tuotteen versioissa, mukaan lukien näillä sivuilla oleva määrittely, ennalta siitä ilmoittamatta.

Ohjelman omistusoikeudet

Hannu Säles Oy omistaa kaikki Uusi Loisto - ohjelman ja sen versioiden oikeudet, lukuunottamatta joitain Merenkululaitokselta ja muualta lisensoituja osia.

Ohjelman loppukäyttäjällä on ainoastaan ainoastaan ohjelman käyttöoikeus, jota ei voi siirtää edelleen ennen Hannu Säles Oy:ltä saatua kirjallista lupaa ja todennettua kaikkien ohjelma-asennusten poistoa.

